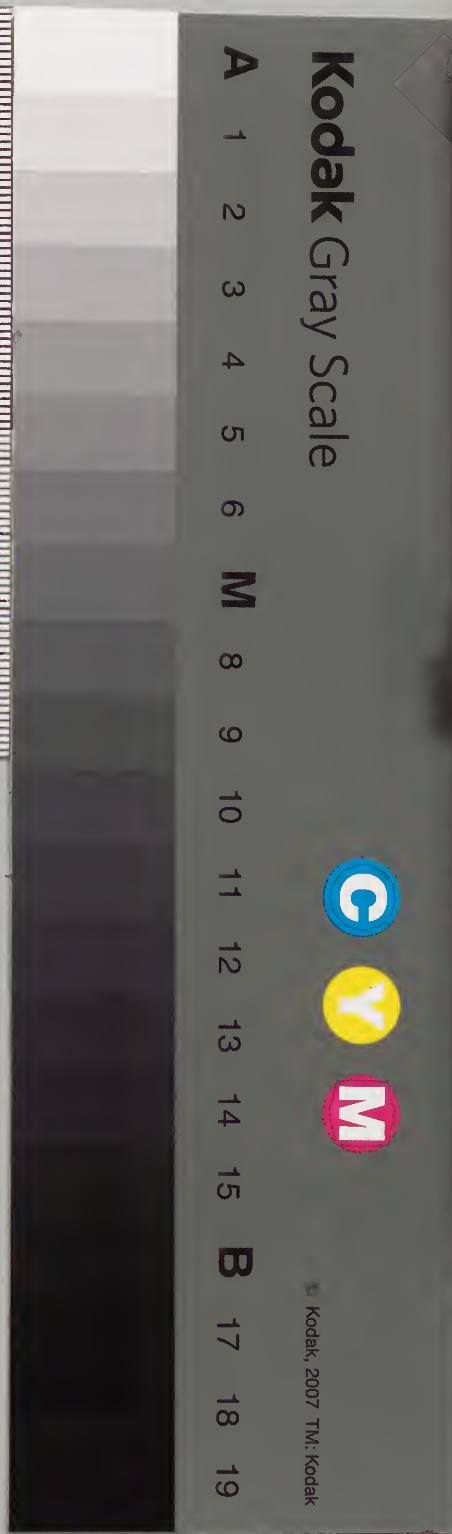
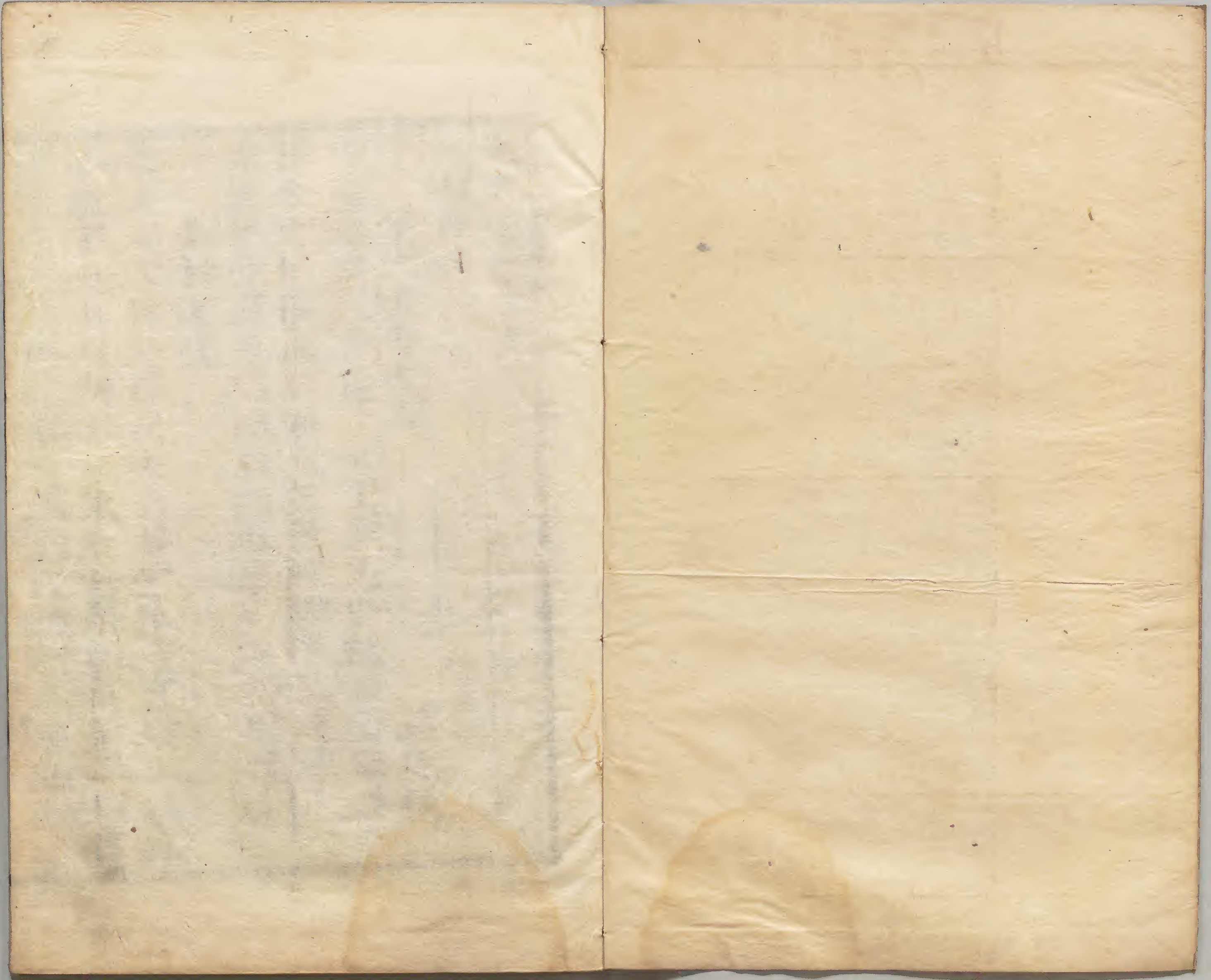


宋文選

十三

内閣文庫	
番號	漢 17777
冊數	130 (13)
函號	116 11





東文選卷之十三

七言律詩

贈大光寺堂頭

吳廷碩

泐崖踏澗入雲霏洞裏寬深絕世機
四面蒼巖青障合一條溪溜白龍飛
笙簫縹緲清風遠煙月空濛晚色微
盡日逍遙塵垢外喜吾早得脫讒譏

山村海棠

誰適爲容飾好粧村夫未解賞孤芳
可堪工部終無詠不是昌州獨有香
陳后幽悲離館寂王嬙遠嫁塞天長
愁煙慘霧多嬌態空使行人幾斷腸

龍藏寺獨妙樓

高惇謙

絕勝峯巒玉一叢
新開小閣壓青空
憑凌洞壑清虛裏
映帶煙霞縹緲中
雪後客登銀色界
月明人卧水精宮
吾師宴坐無心處
檻外嚶嚶萬竅風

題羅州館

乙酉歲遊學到此書記元凱特於公館宴慰今忝按廉之命復過

懷古感今因為四韻

蔡寶文

此地來遊十餘歲
今秋又作鴈南飛
簾旌暮捲江山是
鏡匣朝開齒髮非
庭靜白沙留月色
園深綠竹醉春輝
腰黃眼赤新榮重
來去誰云一布衣

珍島碧波亭次崔按部永濡韻

畫欄飛出碧波頭
夾道黃蘆與綠筠
柳岸緬思彭澤令
桃村時見武陵人
蔽虧烟際蓬萊朶
出沒波閒日月輪
金橘數枝低馬首
未應全道使君貧

高山縣公館梨花

三月芳菲看欲暮
墻東梨樹始開花
人言冷艷清無味
我愛芳心靜不奢
滿院香風動簾額
壓枝殘雪拂窻紗
世間紅紫非吾偶
對此誰嫌白髮多

昇平郡蔡按部韻

崔永濡

秋來征鴈已隨陽
觸物悠悠感恨長
數點鷺鷥沙上白
千頭橘柚道邊黃
山寒却愛形容瘦
稻熟偏

知氣味香為奉往諧王命重舍杯那復舊時狂
次韻金無迹見贈

吳世才

才先李賀賦高軒道比揚雄入聖門大百圍材無
用用長三尺喙不言言仙童不寄西山藥公子須
傾北海樽七葉蟬貂餘慶在忠純終被漢家恩

寄友人進退格

林椿

十年流落負生涯觸處那堪感物華秋月春風詩
准備旅愁羈思酒消磨縱無功業傳千古還有文
章自一家盛世偷閑殊不惡從教身世轉蹉跎

詠夢

踈慵多是泥春天頻到香闥玉枕前詩榻夜涼風
斷續偈樓日晏酒拘牽一場會把浮生比千里長
將別恨傳更為等閑拋世慮近來還繞故山川

冬日途中

凌晨獨出洛州城幾許長亭與短亭跨馬行衝微
雪白舉鞭吟數亂峯青天邊日落歸心促野外風
寒醉面醒寂寞孤村投宿處人家門戶早常扃

九日聞諸公有會

身在天涯歲又催登高自有望鄉臺五年去國長
為客九日無人共把杯紅葉忽聞霜後落黃花猶

似亂前開莫嫌舉止非閑雅須向龍山許一倍
戲贈密州倅

紅粧待曉帖金鈿為被催呼上綺筵不怕長官嚴
號今謾嗔行客惡因緣乘樓未作吹簫伴奔月還
為竊藥仙寄語青雲賢學士仁心不用示蒲鞭

追悼鄭學士

先生蕭洒出塵埃忽嘆風前玉樹催上帝已教長
吉去海山曾待樂天來當年翰墨為入寶高世聲
名造物猜從此四明無賀監誰能知我謫仙才

與李眉叟會湛之家

以因流落去長安空學南音戴楚冠歲月屢驚羊
胛熟風騷重會鶴天寒十年計活挑燈話半世功
名抱鏡看自笑老來追後輩文思官意一時闌

次友人韻

十載崎嶇面撲埃長遭造物小兒猜問津路遠槎
難到燒藥功遲鼎不開科第未消羅隱恨離騷空
寄屈平哀襄陽自是無知己明主何曾棄不才

陪崔司業永濡訪吳先生

高文妙訣鬼神幽早歷詞階翰院遊杜氏胷中吞
國子褚生皮裏裏陽秋聲名東漢無雙客家中

朝第一流筆下三千風月句成編須爲後人留

悼金閔甫

閔甫官至將作丞父司空端與權適同年賓貢

蟬貂七葉盛西都光祿宜爲烈丈夫映世片心清
似水致君忠膽大於軀驥馳狹路爭驚馬虎出空
山舞孽狐正是風流今頓盡幾今多士涕冰鬚

病中有感

年年虛過試圍開臨老猶堪矍鑠哉科第由來收
俊士公卿誰肯薦非才長鯨欲奮波濤渴病鶴思
飛羽翼摧舊有江東隱居地自憐頭白始歸來

普賢院

釋惠文

爐火煙中演梵音寂寥生白室沉沉路長門外人
南北松老巖邊月古今空院曉風饒鐸舌小庭秋
露敗蕉心我來寄傲高僧榻一夜清談直萬金

燈夕

李仁老

電鞭初報一聲雷春色先凝萬歲杯銀燭影中寒
漏永玉簫聲裏暖風催仙桃帶露枝偏重瑞莢含
煙葉盡開輦路月明絲管沸翠蛾爭唱紫雲回

宴金使口號

流虹瑞節綺筵開共喜仙槎海上回萬仞雲峯鼇
戴出一封泥詔鳳銜來香煙暗鎖芙蓉帳春色濃

疑琥珀杯醉擁笙歌乘月去
路人爭看玉山頽
與友人夜話

試問隣牆過一壺
擁爐相對暖髭鬚
厭追洛社新年少
閑憶高陽舊酒徒
半夜聞鷄聊起舞
幾迴捫虱話良圖
胷中磊磊龍韜策
許補征南一校無

傷杜相宅

藥階曾賞謝公苔
金鼎親調傳說梅
自許披雲開日月
時稱無地起樓臺
炎州忽被蒼蠅弔
華表難逢白鶴回
新壁未乾三易主
一聲隣笛不勝哀

送朴察院赴西都留臺

朴曾遊西都

百雉城盤九仞巖
繞城流水碧恬恬
垂楊古驛煙迷路
隔岸人家水拍簷
往事如波山獨在
夕陽聞笛淚應霑
風霜十月乘驄去
始覺寒威倍舊嚴

飲中八仙歌

長齋蘇晉愛逃禪
脫帽張顛草聖傳
賀老眼花眠水底
宗之玉樹倚風前
汝陽日飲須三斗
左相晨興費萬錢
太白千篇焦遂辯
八人真箇飲中仙

韓相國江居

鑿破雲根構小樓
江山無限入簾鉤
謝公不惜千金費
范相應將一舸遊
二水溶溶分燕尾
三山杳

香隔鼇頭他年若許陪鳩杖共向滄洲狎白鷗
崔尚書命樂府送耆老會侑歡

白髮相懽笑語開只餘風月侑金盃却愁軒騎忿
忿散故遣笙歌得得來醉倒始知天幕闊歸時爭
見玉山頽夜闌草屋眠初覺正似瑤臺曉夢回

賀任相國門生趙司成冲領門生獻壽

十年黃閣佐昇平三闕春闈獨擅盟國士從來酬
國士門生今復得門生風雲變化鯤鵬擊布葛纘
紛鵠鷺明金液一盃公萬壽王笙宜命喜遷鶯

遊智異山

頭流山迥暮雲低萬壑千巖似會稽策杖欲尋青
鶴洞隔林空聽白猿啼樓臺縹渺三山遠苔蘚依
佈四字題始問仙源何處是落花流水使人迷

文機障子

玉色臨軒命管絃春風淡蕩上元天紅雲早綴鴉
頭髻碧縷輕飄獸鼎煙挑熟已教金母獻曲高新
自月娥傳壽杯浮動南山影奉祝天皇八萬年

文相國克謙挽詞

玉骨英英應上台冰壺皎潔點靈臺早從闔闔排
雲叫晚向虞淵取日迴丹鳳久從池上浴白雞爭

奈夢中催唯餘謝眺蒼苔詠留作人間萬口雷

韓相國文俊挽詞

青雲振翮早飛英白髮歸休也稱情再向池邊看
浴鳳三回谷口放遷鶯雖無膝下王文度尚有林
間阮始平憶昨笙歌侵夜散那知春夢曉來驚

仰巖寺

前壓蒼波後翠巖蕭蕭蘆葦半松杉謝公遺興唯
雙屐張翰歸心滿一帆只要緱山鞭皓鶴不須湓
浦泣青衫十洲三島遨遊遍自愧飄然骨換凡

雪用東坡韻

霽色稜稜欲曉鴉雷聲陣陣逐香車寒侵綠酒難
生暈威逼紅燈未放花一掉去時知客興孤煙起
處認山家閉門高卧無人到留得筒錢任畫叉

次張學士未開牧丹

春寒勒却小園花舞蝶遊蜂欲戀何楚雨未飄三
峽暮吳娃尚阻五湖波苦遮丹口晨粧懶深鎖紅
房睡味多自是含嬌呼不出豈緣銷瘦却羞他

乞退

師召入禁
二十餘年

釋寥一

五更殘夢寄松關十載低徊紫禁間早著細含鸞
鳳影異香新屑鷓鴣班自憐瘦鶴翔青漢久使寒

援怨碧山願把殘陽還舊隱不教巖畔白雲閑

草堂書懷

金克己

蕭條白屋鬢成絲世上升沉已可知南阮定應輕
北阮東施那復效西施預愁直道遭三黜先把狂
歌賦五噫誰識靜中閑味求典書沽酒醉吟詩

牛逸

爲君叩角相桓公胡事奔忙逐下風元放恐教安
樹上賈耽空遣覓巢中迷途乍似亡羊子信命還
同失馬翁何苦臨風偏悵望楚人已得楚人弓

村家

青山斷處兩三家抱壠縈回一徑斜
識雨廢池蛙閣閣相風高樹鵲查查境幽柳巷埋荒草人寂柴
門掩落花塵外勝遊聊自適笑他奔走覓紛華

思歸

數畝荒園久欲蕪淵明早晚返籃輿鬢衰却與飛
蓬似形瘦還將枯木如無奈爲貧從薄宦不妨因
病得閑居但聞明主求儒雅投佩歸山計恐踈

夜坐

紙帳沉沉夜氣清圖書萬卷一燈明
噓噓石硯寒雲色颯颯銅瓶驟雨聲
薄祿微官貧始重浮名末

利醉還輕通宵塞鴈空南去恨不歸家問死生
讀林大學捲詩卷爲詩弔之

逸氣軒昂隘八區才高正與世相當蛾眉肯爲微
顰損駿足終因蹀躞妨未過劉郎舟側畔空遊羿
氏殼中央天翁豈忍終遐棄碧落官曹借侍郎
世俗浮夸半死權憐君獨往卧雲煙草書入妙人
傳聖瓢飲安貧我歎賢攬月倒江聊戲耳乘風遊
穴便翛然錦囊幸有詩千首簧鼓詞林觸處傳
玉潔冰清不受緇芳名藉藉動京師禰衡鷄立人
皆嫉韓愈龍驤世盡疑錦貝巧言雖大盛虹星豪

氣未全衰可嗟器大無時用陳跡空教後世悲

高原驛

百歲浮生逼五旬奇區世路少通津三年去國成
何事萬里歸家只此身林鳥有情啼向客野花無
語笑留人詩魔觸處來相惱不待窮愁已苦辛

叢石亭李學士知深韻

東遊大壑訪鴻濛萬象奔趨一望中石束鸞笙臨
碧海松飛孔蓋向青空大聲拂耳鯨牙浪寒氣侵
膚鶴羽風恐我前身非俗士真遊亦與四仙同

派川縣偶書

信馬行吟海北垠天教勝賞赴征軒風蟬翳葉鳴
槐縣雨鶯依枝集柳村飄盡斷霞花結子割殘驚
浪麥生孫回頭却望鴻飛處草色連空惱客魂

涇江渡吳學士韻

渡口前驅擁劍搗驚風卷地曉飛沙寒髯颯颯冰
凝穉病眼濛濛雪花鄉思望雲增宛轉客行隨
岸幾欹斜隔林隱隱看青旂遙認前村酒可賒

書德豐縣公館

俞升旦

頃刻征鞍不整停自緣王命有嚴程侵宵燈火扶
頭起盡日風塵眯眼行到處民廬皆剝落有時僧

院過豐盈邇來積弊俱爬去一段唯餘塔廟營所

州縣大抵屋破籬穿往往有蒼然巨
厦皆是僧居不能不慨然詩中及之

和趙相國同年席上詩

般斧誰掄一代雄靈椿獨秀衆材中安危經濟當
今日將相功名屬我公幾轉玉弢馴犬豕時留珠
唾警兒童百般計校皆無歉揚觶唯祈壽不窮

次韻孫綸院抃哭趙平章冲

已將偉績揭旗常更把剛腸傲雪霜一代黑頭名
宰相當年綠髮少賢良橫流鎮俗如山嶽儉歲傾
人似稻梁社稷安危方繫望乘雲何忽去堂堂

題皆骨山長淵寺集句

林惟正

行行尋勝自忘機王好是登山臨水時樂亂瀑飛

泉鳴浙瀝齊回峯疊嶂鬱參差子嵐光黯藹晴猶

潤張山色空濛雨亦奇子此景此時誰得意智紅

蓮社主碧雲師起

和德嶺驛諸使臣留題

春到他鄉憶故鄉王離懷處處動悲涼微北山雲

起南山雨劉南舍花開北舍香樊公館無人春寂

寂可野田極目草茫茫胡國恩未報身先老永

惆悵紅塵白首郎子

和孤山驛李學士留題

忽傳車馬到溪東敏稅駕郵亭獨倚櫳李東嶺雲

生西嶺白泉和今年花勝去年紅永半鈞簾幕三

秋夜歐陽落日樓臺一笛風杜幸有山川供勝賞

永登臨吟望思無窮永

三月下旬郊亭賞春

有客尋芳上古臺聖春風任放百花開永一枝未

謝千枝發揚三月將闌四月催錢山色好當晴後

見鄭溪聲偏傍醉中來趙德可憐物像還堪賞寅

莫學微之興盡迴朱

和宣德鎮客舍李學士知深留題

到處為家不解愁若敏壯年雙鬢已驚秋襄蔡蒼龍闕

下思英主何永錫白玉京中夢舊遊永叔壓地樓臺春

富貴夏竦携觴談笑醉風流荆公須知別後無由到永叔

落日將歸又小留荆公

和宣德鎮客舍李學士知深留題

日落水流西復東杜牧淺深山色古今同孫何十年往

事如飛鳥山谷萬里清江照碧空孫何沽酒店藏花影

裏郭震倚樓人在月明中趙嘏欲將累句酬嘉景薛但

愧論酬意未工王逢原

和監山驛樓留題

古驛登臨足勝遊薛林泉乘興訪清幽韓維萬家煙

樹千重綠齊已千簇雲山萬壑流周貫午夜溪聲來枕

上蟠揚百年心事到心頭樂天曉來為報樓西月錢起且

為詩人更小留李紳

和高州客舍韓學士留題

砌蛩相伴促寒更晏殊暫到城來又出城樂天別院幽

庭松偃蓋方碧畦黃隴稻如京子瞻花非識面迎人

笑齊已草不知名隨意生李商隱吟罷倚筇南北望孫僅

故園迢遞不勝情廷光

蘇東坡詩集卷十三

十一

和耀德鎮住華亭諸都統留題

問柳尋花到野亭杜銅壺漏刻過三更盧延清風
明月本無價永叔綠水青山倍有情陳純唯以琴樽
住佳客永叔莫教絃管作離聲永叔武陵不與人間隔
胡藏岸有桃花錦浪生李白

題西村塲

亂山高下水東西子到此令人詩思迷樂天細雨濛
濛煙漠漠胡真平波渺渺草萋萋曹能歌姹女顏
如玉李宣愛酒山翁醉似泥叔別有夜深惆悵事樂天
遠峯高處子規啼無

題海門禪院

雲埋水隔無人處樂天杖策多從物外僧蔡樹影悠
悠花悄悄唐曹海山鬱鬱石稜稜樂天梧桐葉上三更
雨魏野蘆荻花中一點燈樂天自愧國恩終莫報叔未
能衣鉢繼南能郭

登世祖願堂望海臺

一上高亭日正晡胡僧欲回臨水更踟躕夏煙滋疊
嶂清如刮五原風去長江靜似鋪杜嶺上晴雲披紫
帽瞻子水中明月卧浮圖瞻子恨無韓冕丹青手蔡畫
向屏風張座隅樂天

暮春書事示李注簿

池南池北草如茵陳純益瑟瑟清波見戲鱗欽明月

有期生薄暮益落花和淚送殘春陳純益不寒不

熱好時節天樂半醉半醒無事人簡夫幸有南隣隱君

子叔求因時數面亦成親揚時

秋日有作

身閑何處最相宜郭震秋雨梧桐葉落時天樂涼吹已

成團扇恨欽舜夕陽催就小窓詩俞秀人閒禍福愚

難料天樂世上艱難醉不知孫何坐久欲醒還酌酌天樂

碧天殘月映花枝程但

竹亭與友人飲

誰栽疎竹已成林李邦直四面涼風曲檻頭蔡持正月

送綠陰斜上砌方巖排紅樹巧粧秋欽舜勸君更進

一杯酒王維與爾同消萬古愁李白醉卧白雲閑入夢

蘇廣文夢飛孤枕蝶悠悠宋白

赴任耀德次觸事有感八首

經年遷謫厭荆蠻永叔我戀王門鬢髮斑羅隱閑作好

詩消白日鄭獬晴驚清鏡失朱顏惠洪門無過客朝懸

榻焦千城對寒雲雪滿山杜甫我願天心從我欲宋

長沙須召賈生還丁實

道孤還與物情疎何孫釣直臨淵屢失魚韓月照離

庭人去後韓酒醒孤枕鴈來初杜春殘葉密花枝

小荆院僻簾深畫景虛蘇若報生涯應笑殺天

家徒四壁本無餘張

池亭歌舞心皆厭何孫唯有泉聲愜素機向羅曲檻柳

濃鶯未老隱羅青叢花謝蝶還稀曙司空莎階吏去庭

無事何孫苔瀨魚跳水濺衣融廖故國家山在何許公韓

三年無日不思歸子

遠遊經歲去親闈瞻陳况復城邊樂事稀張松逕自

荒青草合年石延鄉心且伴白雲飛瞻陳蒼苔點點無

人跡叔求血淚斑斑滿客衣李若萬里有家歸尚隔

叔鄭介可能須待政成歸應羅

山城寂寞小佳客叔求客舍蕭蕭畫掩扉聖卧映松

陰消酒病變楚坐牽蘿蔓掛朝衣天樂暑天長似秋天

冷荀晴色時兼野色微可正解道澄江靜如練李

郡中今有謝玄暉物幸應

兩岸煙汀好景時荀搖搖煙柳不勝垂錢惟夢迴

枕上黃粱熟叔求人在壺中白日遲張叔樹石有坊

皆枕水何孫樓臺無處不留詩王此情不語何人識

樂天惟有春風秋月知天樂

時豐訟息多餘暇叔正是三年官滿時樂流水帶

花穿巷陌魏澄泉繞砌泛觴卮方身為醉客思吟

客鄭入道新詩勝舊詩韋聖代也知無棄物羅不

應窮巷久佺眉胡

終日官閑無一事杜登臨聊上最高臺舒溪魚弄

影深深見陸長江月憐人夜夜來孫直開卷每尋

莊叟馬丁冥心將冷子宋棊灰月明更欲看花飲

錢起為問庭花幾日開尹

題高城三日浦

半醒半醉遊三日杜短艇孤煙島嶼中尚明月清

風非俗物山翠條紅刺畢春叢永千年往事歸何

處沈彬萬頃清波照碧空孫若有精靈應笑我樂樽

前猶發小年紅山

和東州客舍留題

回首舊遊成古今荆郡樓今日更登臨柳平生素

有煙霞趣王碑晚歲猶存鐵石心子瞻獨對青燈數

殘漏朱眼笑呼明月作知音韓塵埃奔走會無暇蘇

簡一日安閑直萬金樂夫

和長州客舍王相國度留題

三月芳菲欲暮天純閑來蓬島會神仙高隔軒松

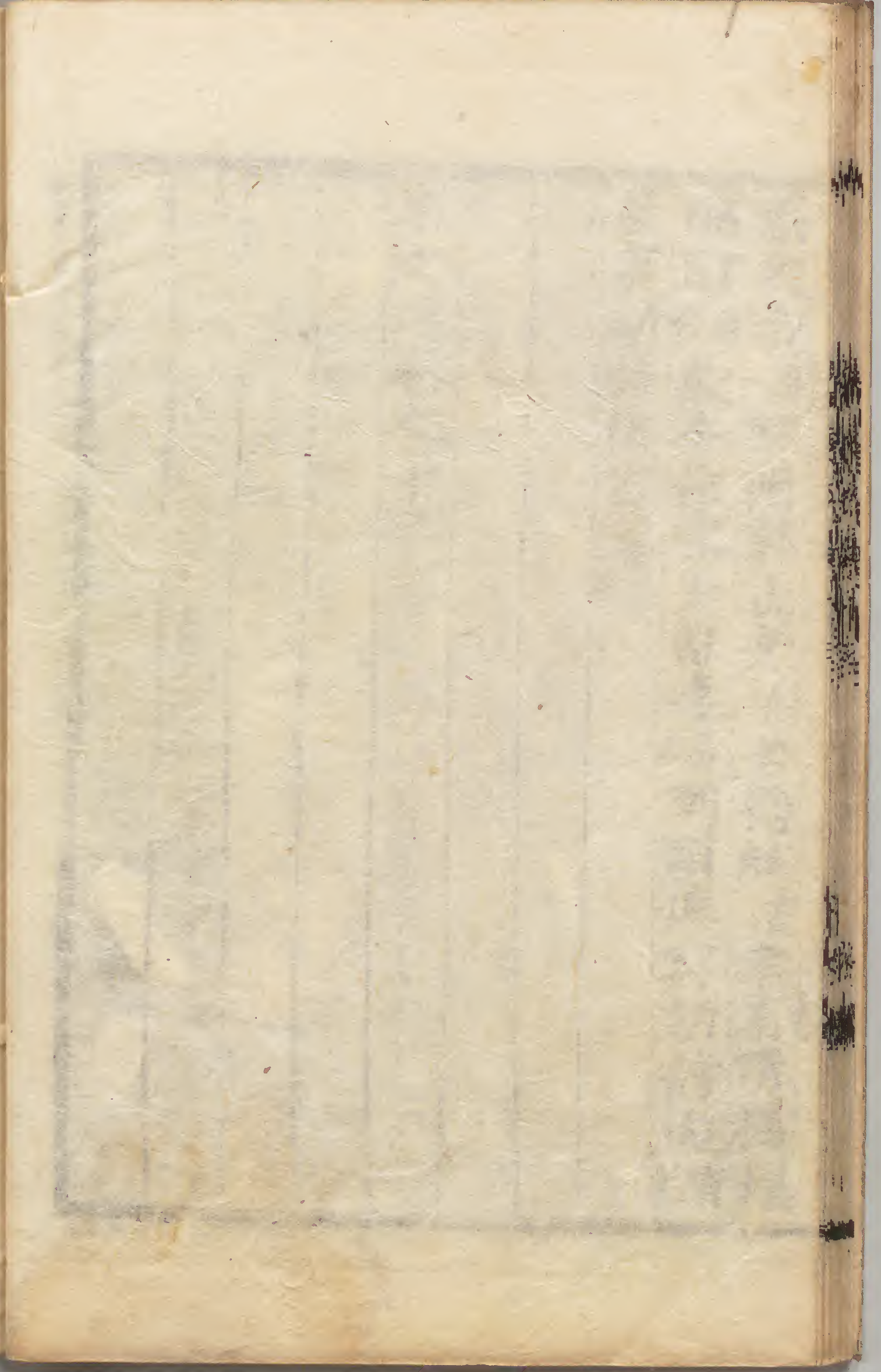
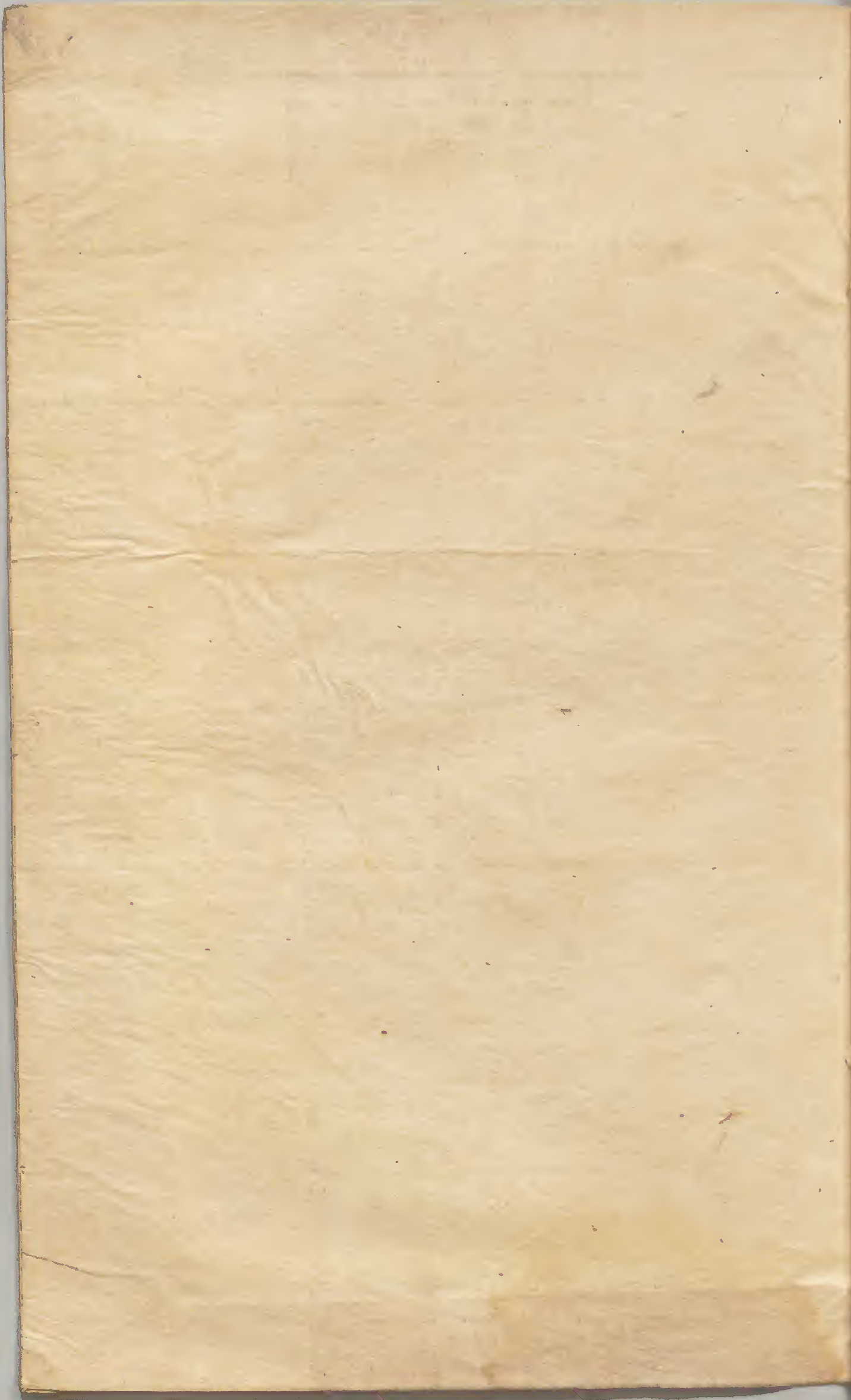
東文選卷之十三

籟寒逾咽肩附郭山光峭若懸范高幸有清樽堪

酌荆能令佳客少留連叔到頭傳寫新詩句已

篋裏新詩僅百篇何

東文選卷之十三



Vertical text on the right edge of the page, possibly a page number or a small inscription, written in a dark ink. The text is partially obscured by the binding and appears to be arranged in a column.

